

Ενότητα 7

ΣΧΕΔΙΟΜΕΛΕΤΗ Α: Σχεδιασμός γυναικείας και ανδρικής συλλογής Ενδυμάτων

Τμήμα: ΕΕ 3

Κλάδος: Εφαρμοσμένων Τεχνών

Ειδικότητα: Σχεδιασμός και
Κατασκευή Ενδυμάτων



Σχέδιο Μόδας II

Β.Δ. Αντιγόνη Ευγενίου Κασιώτη

Ενότητα 7

ΣΧΕΔΙΟΜΕΛΕΤΗ Α: Σχεδιασμός γυναικείας και ανδρικής συλλογής ενδυμάτων

7.1 Μελέτη των προδιαγραφών της εργασίας μέσα από τις «Οδηγίες Σχεδίου».

7.2 Η μελέτη των τάσεων της Μόδας.

- Οι θεματικές επιλογές των τάσεων Μόδας – Trend Themes
- Η μελέτη και η επεξεργασία των εκάστοτε τάσεων της Μόδας μέσα από περιοδικά και προγνωστικούς οίκους Μόδας.
- Η μελέτη και αξιολόγηση των επιδείξεων Μόδας της εκάστοτε σαιζόν.
- Διεξαγωγή και επεξεργασία έρευνας σχετικά με τη Σχεδιομελέτη.
- Έρευνα και συλλογή των αναλώσιμων υλικών της συλλογής.

7.3 Ο «Πίνακας Έμπνευσης» (Story/Theme Board).

- Η χρησιμότητα του «Πίνακα Έμπνευσης» κατά το σχεδιασμό συλλογής ενδυμάτων.
- Η πορεία για τη δημιουργία «Πίνακα Έμπνευσης» της Σχεδιομελέτης Α.

7.4 Το Εικαστικό Αρχείο (Sketch Book)

- Η χρησιμότητα του Εικαστικού Αρχείου κατά το σχεδιασμό συλλογής ενδυμάτων.
- Η πορεία για τη δημιουργία του Εικαστικού Αρχείου της Σχεδιομελέτης.

7.5 Η Ανάπτυξη Ιδεών (Design Development).

- Ο εντοπισμός και ο σχεδιασμός των κεντρικών ιδεών της συλλογής
- Η μετεξέλιξη/παραλλαγή των κεντρικών ιδεών για την ανάπτυξη των ιδεών και τη δημιουργία συλλογής ενδυμάτων για τη Σχεδιομελέτη.

7.6 Το «Σχέδιο Προβολής» (Presentation drawing).

- Η σχεδιαστική επεξεργασία του «Σχεδίου Προβολής».
- Επιλογή τύπου και επεξεργασία του Σχεδίου Προβολής της Σχεδιομελέτης.

7.7 Αξιολόγηση ολοκληρωμένης Σχεδιομελέτης

Σχεδιομελέτη Α

Σχεδιασμός Γυναικείας και Ανδρικής Συλλογής Ενδυμάτων

Οι στόχοι της Σχεδιομελέτης

Με την ολοκλήρωση της Σχεδιομελέτης ο/η μαθητής/τρια πρέπει να είναι σε θέση να:

1. Εξηγεί τις οδηγίες, οι οποίες δίνονται στο «φύλλο οδηγιών», αναφέροντας τις λεπτομέρειες που ενδείκνυται να λάβει υπόψη για τη διεκπεραίωση της σχεδιαστικής εργασίας.
2. Διεξάγει έρευνα μέσα από τα περιοδικά Μόδας, το διαδίκτυο και την ντόπια αγορά Μόδας, αντλώντας πληροφορίες και εντοπίζοντας υλικά που αφορούν στις νέες τάσεις της Μόδας για τη σαιζόν Καλοκαίρι 2020.
3. Μελετά και να αξιολογεί τα πορίσματα της έρευνάς του/της, παρουσιάζοντάς τα, με καλλιτεχνικό τρόπο, στο Εικαστικό Αρχείο.
4. Εξηγεί τη χρησιμότητα των Θεματικών Επιλογών (Trend Themes) για την κάθε σαιζόν.
5. Να είναι σε θέση να επιλέξει το θέμα με το οποίο θα ασχοληθεί για την ανάπτυξη συλλογής γυναικείων και ανδρικών ενδυμάτων.
6. Περιγράφει το ρόλο του Πίνακα Έμπνευσης στη διαδικασία σχεδιασμού μιας συλλογής ενδυμάτων.
7. Αναφέρει και να εξηγεί τους βασικούς τύπους Πίνακα Έμπνευσης, καθώς και τα υλικά τα οποία χρησιμοποιούνται για τη δημιουργία του.
8. Να ακολουθεί την ορθή πορεία για την κατασκευή Πίνακα Έμπνευσης με βάση το επιλεγόμενο θέμα, δημιουργώντας επιτυχείς συνδυασμούς χρωμάτων, υφασμάτων και διακοσμητικών στοιχείων.
9. Περιγράφει το ρόλο του Εικαστικού Αρχείου στη διαδικασία σχεδιασμού μιας συλλογής ενδυμάτων.

10. Εργάζεται μεθοδικά στο Εικαστικό Αρχείο δημιουργώντας ενδιαφέρουσες και πρωτότυπες σελίδες σε αυτό.
11. Ακολουθεί την ορθή πορεία για τον εντοπισμό και το σχεδιασμό των κεντρικών ιδεών της συλλογής στο Εικαστικό Αρχείο.
12. Εξελίσσει τις κεντρικές ιδέες με σκοπό την ανάπτυξη των ιδεών και τη δημιουργία μιας καινοτόμου συλλογής ενδυμάτων.
13. Εξηγεί τη χρησιμότητα του «Σχεδίου Προβολής» στη διαδικασία σχεδιασμού μιας συλλογής ενδυμάτων.
14. Επιλέγει το τελικό σχέδιο προβολής και εξηγεί το λόγο για τον οποίο το επέλεξε.
15. Εφαρμόζει την ενδεδειγμένη πορεία για την εικαστική επεξεργασία του «Σχεδίου Προβολής», ακολουθώντας τις προδιαγραφές του Φύλλου οδηγιών.
16. Εξηγεί τα κριτήρια στα οποία θα βασίζεται η τελική αξιολόγηση της Σχεδιομελέτης Α.
17. Συμμετέχει στη διαδικασία αξιολόγησης της τελικής εργασίας, παρουσιάζοντας και αναλύοντας την πορεία εργασίας η οποία ακολουθήθηκε για την ανάπτυξη και την ολοκλήρωσή της.

Οι προδιαγραφές της Σχεδιομελέτης

- ο **Είδος ενδύματος:** Γυναικεία και Ανδρική ένδυση
- ο **Διαθέσιμη Αγορά:** Μπουτίκ ή Μαζική Παραγωγή
- ο **Τύπος ενδύματος:** Καθημερινό ένδυμα
- ο **Σαιζόν:** Καλοκαίρι 2020
- ο **Προφίλ πελάτη:** Για γυναίκες και άντρες που εκτιμούν την ποιότητα και αναζητούν το καινοτόμο σχέδιο στα ενδύματά τους. Άτομα με ανεπτυγμένη την καλαισθησία και ικανά να επιτύχουν αρμονικά αισθητικά αποτελέσματα μέσα από έξυπνους συνδυασμούς σχημάτων, χρωμάτων, υφασμάτων και αξεσουάρ Μόδας.

Πορεία εργασίας για την ολοκλήρωση της Σχεδιομελέτης

1. Μελέτη και εντοπισμός πληροφοριών για τις νέες τάσεις της σαιζόν Καλοκαίρι 2020, όσον αφορά στα χρώματα, στα υφάσματα, στο στυλ/ γραμμή των ενδυμάτων και στα αξεσουάρ.
2. Εντοπισμός των προτεινόμενων θεματικών επιλογών για τη σαιζόν Καλοκαίρι 2020.
3. Επιλογή ΜΙΑΣ θεματικής επιλογής.
4. Έρευνα και εντοπισμός σχετικών υλικών για την κατασκευή Πίνακα Έμπνευσης (υφάσματα, κουμπιά, στοιχεία από την φύση, αποκόμματα περιοδικών, γραπτό κείμενο και οτιδήποτε άλλο κρίνεται σχετικό με το θέμα επιλογής).
5. Κατασκευή Πίνακα Έμπνευσης, στον οποίο θα παρουσιάζεται ξεκάθαρα το θέμα το οποίο επιλέξατε για την ανάπτυξη της συλλογής ενδυμάτων.
6. (α) Ανάπτυξη συλλογής Μόδας στο Εικαστικό Αρχείο.
(β) Καλλιτεχνική επεξεργασία των σελίδων στο Εικαστικό Αρχείο.
7. Σχεδιασμός και ανάπτυξη μιας συλλογής ενδυμάτων (20 σχέδια).
8. Επιλογή ΔΥΟ (2) σχεδίων (ένα γυναικείο και ένα ανδρικό) και εικαστική επεξεργασία τους για το σχεδιασμό τελικού σχεδίου προβολής.
9. Τελική παρουσίαση της Σχεδιομελέτης Α για αξιολόγηση.

Σας ζητείται:

1. ΠΙΝΑΚΑΣ ΕΜΠΝΕΥΣΗΣ – Μέγεθος Α2 – Α3
2. ΕΙΚΑΣΤΙΚΟ ΑΡΧΕΙΟ
3. ΑΝΑΠΤΥΞΗ ΣΥΛΛΟΓΗΣ ΕΝΔΥΜΑΤΩΝ – 10 γυναικεία και 10 ανδρικά ενδύματα
4. ΣΧΕΔΙΑ ΠΡΟΒΟΛΗΣ – Επιλογή Δυο (2) σχεδίων και εικονογράφηση τους σε Μέγεθος Α3

Τα κριτήρια αξιολόγησης της Σχεδιομελέτης

Εργασία	μονάδες
1. Πορεία διεξαγωγής έρευνας και ορθή αξιοποίησή της	2
2. Πίνακας Έμπνευσης	5
3. Εικαστικό Αρχείο	5
4. Εικονογράφηση Σχεδίου Προβολής	5
5. Τελική παρουσίαση εργασίας για αξιολόγηση	1
6. Προγραμματισμός και συνεργασία μαθητή	1
7. Καθαριότητα εργασίας	1
Ολικό	20

Πρόγραμμα σταδιακής ανάπτυξης και αξιολόγησης της Σχεδιομελέτης

Όνομα Μαθητή/τριας:

Θέμα Συλλογής Μόδας:

Ημερομηνία: Τμήμα:

A/A	ΣΤΑΔΙΟ ΕΡΓΑΣΙΑΣ	ΕΠΙΤΕΥΞΗ ΣΤΟΧΟΥ	ΗΜΕΡΟΜΗΝΙΑ	ΒΑΘΜΟΛΟΓΙΑ
1	<i>Η ανάλυση του φύλλου εργασίας.</i>			X
2	<i>Η μελέτη των τάσεων της Μόδας για το Καλοκαίρι 2020.</i>			
3	<i>Ο εντοπισμός και η ανάλυση των θεματικών επιλογών της σαιζόν.</i>			
4	<i>Η επιλογή θέματος για την ανάπτυξη της γυναικείας συλλογής ενδυμάτων.</i>			
5	<i>Η έρευνα και η συλλογή υλικού.</i>			
6	<i>Η κατασκευή του πίνακα έμπνευσης.</i>			
7	<i>Η εργασία στο τετράδιο ανάπτυξης ιδεών.</i>			
8	<i>Η ανάπτυξη συλλογής στο τετράδιο ιδεών.</i>			
9	<i>Η επιλογή των τελικών σχεδίων.</i>			
10	<i>Ο σχεδιασμός των τελικών σχεδίων.</i>			
11	<i>Το χρωμάτισμα των τελικών σχεδίων.</i>			
12	<i>Η τελική παρουσίαση και αξιολόγηση της Σχεδιομελέτης.</i>			
Τελική Βαθμολογία				

7.2 Η μελέτη των τάσεων της Μόδας.

- Οι θεματικές επιλογές των τάσεων Μόδας – *Trend Themes*
- Η μελέτη και η επεξεργασία των εκάστοτε τάσεων της Μόδας μέσα από περιοδικά και προγνωστικούς οίκους Μόδας.
- Η μελέτη και αξιολόγηση των επιδείξεων Μόδας της εκάστοτε σαιζόν.
- Διεξαγωγή και επεξεργασία έρευνας σχετικά με τη Σχεδιομελέτη.
- Έρευνα και συλλογή των αναλώσιμων υλικών της συλλογής.

Ο εντοπισμός και η μελέτη των θεματικών επιλογών και των τάσεων Μόδας, που ετοιμάζονται από τους προγνωστικούς οίκους Μόδας για την εκάστοτε σαιζόν, αποτελούν πολύ σημαντικό στάδιο της πορείας που ακολουθεί ένας σχεδιαστής Μόδας για το σχεδιασμό και τη δημιουργία μιας συλλογής ενδυμάτων.

Ο/Η σχεδιαστής/τρια Μόδας καλείται να εντοπίσει και να μελετήσει εξειδικευμένα βιβλία που σχετίζονται με τον τομέα της Τέχνης και του Ντιζάιν, τα προγνωστικά περιοδικά Μόδας, τις διεθνείς εκθέσεις Μόδας & Υφασμάτων και πηγές από το διαδίκτυο, με σκοπό να αναπτυχθεί επαγγελματικά και να συλλέξει πληροφορίες που θα αποτελέσουν πηγή έμπνευσης κατά το σχεδιασμό Συλλογών Μόδας.

Οι θεματικές επιλογές και οι τάσεις της Μόδας για την κάθε σαιζόν μελετώνται από όλους τους Σχεδιαστές Μόδας χωρίς αυτό να έχει ως αποτέλεσμα τη δημιουργία απaráλλαχτων συλλογών. Ο/Η κάθε σχεδιαστής/τρια Μόδας, ή οίκος Μόδας, προσαρμόζει τις πληροφορίες αυτές ανάλογα τον τύπο της αγοράς για την οποία εργάζεται και το προφίλ του στοχευομένου καταναλωτή.



Συλλογή εμπνευσμένη από τα ψάρια



Συλλογή εμπνευσμένη από πετρώματα

Η σαιζόν Άνοιξη/Καλοκαίρι 2020, χαρακτηρίζεται από μινιμαλισμό και φανερό εκτίμημα για τα χειροποίητα δημιουργήματα. Η παγκόσμια οικολογική αφύπνιση συνεχίζει να επηρεάζει και να εμπνεύσει τους δημιουργούς της Μόδας, οι οποίοι χρησιμοποιούν στις νέες συλλογές Μόδας, υφάσματα φτιαγμένα από βιολογικές πηγές φυσικών ινών (plant-based Fabrics) και διακοσμητικά υλικά κατασκευασμένα από ανακυκλώσιμα υλικά.

Το όραμα για έναν εικονικό κόσμο, ενσωματώνεται όλο και περισσότερο στην καθημερινότητα του σύγχρονου ανθρώπου και οι τεχνολογικές και οι φουτουριστικές εξελίξεις προκαλούν, υποσυνείδητα, τις ικανότητες των σχεδιαστών, δίνοντας επάξια την ονομασία "Φουτουριστική Σαιζόν" (Futuristic) στο καλοκαίρι 2020. Σχεδιαστές Μόδας, όπως ο Axel Vervoordt, αντικατοπτρίζουν τη δυναμική της τάσης αυτής, συγχωνεύοντας αποτελεσματικά τα στοιχεία από την αρχαιότητα με το σύγχρονο μινιμαλισμό. Μέσα από τις νέες συλλογές Μόδας για το καλοκαίρι 2020 απορρέουν τα πιο κάτω δεδομένα.

- Ο παλλόμενος ενθουσιασμός της δεκαετίας του 1980, ο οποίος επηρεάζει, μέσα από μια σύγχρονη σκοπιά των χρωμάτων και των σχημάτων, το καθημερινό look για το καλοκαίρι 2020.
- Η άντληση επιρροών από στοιχεία της αρχαιότητας σε συνδυασμό με τη σύγχρονη βιοτεχνολογία, τα νέα καινοτόμα υλικά που δημιουργούνται στον τομέα της Μόδας. Το γεγονός αυτό έχει ως στόχο την εξισορρόπηση του παρελθόντος με το παρόν και την εικαστική προβολή της αειφόρου ανάπτυξης, που σχεδιάζεται και υλοποιείται λαμβάνοντας υπόψη την προστασία του περιβάλλοντος αλλά και τη βιωσιμότητα. Ως αποτέλεσμα, χρησιμοποιούνται περισσότερο οι ακατέργαστες ίνες, οι βαφές με βάση τα φυτά και τα οικολογικά κλωστοϋφαντουργικά προϊόντα.
- Παλιές τεχνοτροπίες κατασκευής υφασμάτων αναβαθμίζονται και ενισχύονται μέσα από καινοτόμες διαδικασίες δίνοντας αξιόλογα νέα προϊόντα στη σύγχρονη κλωστοϋφαντουργική βιομηχανία και μια δυναμική προσέγγιση στο δημιουργικό κόσμο του σχεδίου Μόδας. Η αντίθεση του παλιού και του μοντέρνου, που επικρατεί για τη σαιζόν καλοκαίρι 2020, παρουσιάζεται από τους σχεδιαστές Μόδας μέσα από τις πολυτελείς και τις άκρως δημιουργικές κολεξιόν της σαιζόν.

Οι θεματικές επιρροές και οι τάσεις της Μόδας στο γυναικείο ένδυμα για τη σεζόν καλοκαίρι 2020



1: BABYLON - Η τάση της Μόδας «BABYLON» παίρνει το όνομά της από την αρχαία πόλη της Βαβυλώνας, μια πολιτιστική περιοχή που περιλαμβάνει τη σύγχρονη Μέση Ανατολή.

Προφίλ ιδανικού πελάτη: Η γυναίκα που αντιπροσωπεύει την τάση αυτή είναι αρχαιολόγος, περιπετειώδης και συγκινείται με την ανακάλυψη πρωτόγονων αντικείμενων. Η γκαρνταρόμπα της «Βαβυλώνας» γυναίκας του 2020, αποτελείται από εξωτικά στοιχεία, όπως περίπλοκα μοτίβα υφασμάτων, πρακτικά χρηστικά αξεσουάρ Μόδας και άνετα σχήματα ενδυμάτων. σιλουέτες. Η γυναίκα της Βαβυλώνας ενσωματώνει έναν τρόπο ζωής ο οποίος ενώ διατηρεί στοιχεία από το παρελθόν, τα προσαρμόζει στις ανάγκες του μέλλοντος.

Υλικά: Ξεβαμμένα λινά υφάσματα, τσαλακωμένα chiffon, βαμβακερά ανοιχτής πλέξης, υφαντά raffia, μαλακός καμβάς και τυπωμένα ελαστικά jersey.

Σχεδιαστικές Λεπτομέρειες: Ντραπέ, μεγάλες χρηστικές (utility) τσέπες, φρίλια, κοπτές λεπτομέρειες στα ενδύματα, κέντημα, patchwork, απημέλητα βολάν, άνετες σιλουέτες ενδυμάτων.

TREND STORY PALETTES

MATERIALS

PATTERN + GRAPHICS

CORE MUST-HAVES



2: CIRCUIT – Η τάση «Circuit» (κύκλωμα) παρουσιάζει την έντονη ανάγκη για αναζήτηση καινοτομίας και τεχνολογίας η οποία να ζωντανεύει τις αισθήσεις του σύγχρονου ανθρώπου .

Προφίλ ιδανικού πελάτη: Η γυναίκα του «Circuit» αναζητά καινοτόμες ιδέες με στόχο την πραγματοποίηση των οραμάτων της. Η υπογραφή της είναι τα ζωντανά χρώματα ο δυνατός ήχος και το φως. Οι σπορ αποχρώσεις οι οποίες έχουν ως στόχο να δίνουν ενέργεια και να εμπνέουν φουτουριστικά στοιχεία όπως τα ολογράμματα, ενώ ταυτόχρονα η φύση μεταμορφώνεται μέσω ενός υπερ-ρεαλιστικού φακού. Η τάση αυτή επιτρέπει τη διαφυγή από τα συνηθισμένα και την διέξοδο σε διαφορετικά περιβάλλοντα, τροπικά και καταπράσινα που ηρεμούν τους θαμώνες τους.

Υλικά: – ιριδίζοντα ελαστικά πλεκτά, tie-dye τζιν, μεταξωτό Νάιλον, ψηφιακά τυπωμένο μετάξι, neon blocked πλεκτά, εξαιρετικά ελαφρύ chiffon, tension rib knit

Σχεδιαστικές Λεπτομέρειες: κοπές λεπτομέρειες στα ενδύματα, χρήση πολλών φερμουάρ, drawstrings, κόμπι, διακοσμητικές ραφές σε λαμπερά χρώματα.

Μοτίβα: Electric slither, ombre flow, dark wave, cognitive gradient, disrupted motion

TREND STORY
PALETTES

MATERIALS

Iridescent Stretch Knit Tie-Dyed Denim Silken Nylon

PATTERN + GRAPHICS

Electric Slither Ombre Flow Dark Wave

CORE MUST-HAVES

Bike Shorts

Bra Top

Windbreaker



3: «LAGOM» - Η λέξη αυτή χρησιμοποιείται στη Σουηδία για να εκφράσει «την ακριβή ποσότητα για κάτι». Στην περίπτωση της τάσης αυτής η λέξη «Lagom» επεκτείνεται με στόχο να μεταδώσει έναν τρόπο ζωής εμπνευσμένο από τη Σκανδιναβική σχεδίαση η

οποία είναι μινιμαλιστική, λειτουργική αλλά ταυτόχρονα διατηρεί στοιχεία της λαϊκής τέχνης και κουλτούρας.

Προφίλ ιδανικού πελάτη: Η γυναίκα για την οποία ανταποκρίνεται η τάση αυτή είναι μια δημιουργική σχεδιάστρια η οποία σχεδιάζει μινιμαλιστικά χρηστικά αντικείμενα για το αστικό περιβάλλον ενώ η ίδια διαμένει σε ένα εξοχικό σπίτι σε μια απομακρυσμένη δασώδης περιοχή που περιβάλλεται από παρθένα φύση. Η καλλιεργημένη αισθητική της αντικατοπτρίζει τη σύγχρονη τέχνη, τη βιωσιμότητα και τα ακατέργαστα γήινα στοιχεία.

Υλικά: Ανάμικτο λινό και καμβάς, crafted intarsia, macramé, μαλακό δέρμα, ελαστικό ύφασμα, μεταξωτό crepe De Chine

Σχεδιαστικές λεπτομέρειες: Ανάμειξη υλικών και τεχνοτροπιών, κλώστροι και κόμπι, φρίλια, ζώνες στη μέση, πιέτες, ενδύματα wgar, πειραματισμός με πένσες.

Μοτίβα: Sunset scapes, πλατιές ρίγες, καρό, λεπτές ρίγες σε τονικές διαβαθμίσεις, αφηρημένα λουλουδάτα μοτίβα, απαλά gingham, αφηρημένα σχέδια.

TREND STORY PALETTES

MATERIALS

Linen Blended Canvas

Crafted Intarsia

Macrame

PATTERN + GRAPHICS

Sunset Scapes

Blanket Stripes

In Check

CORE MUST-HAVES

Sweater Dress

Baggy Pants

Camp Shirt



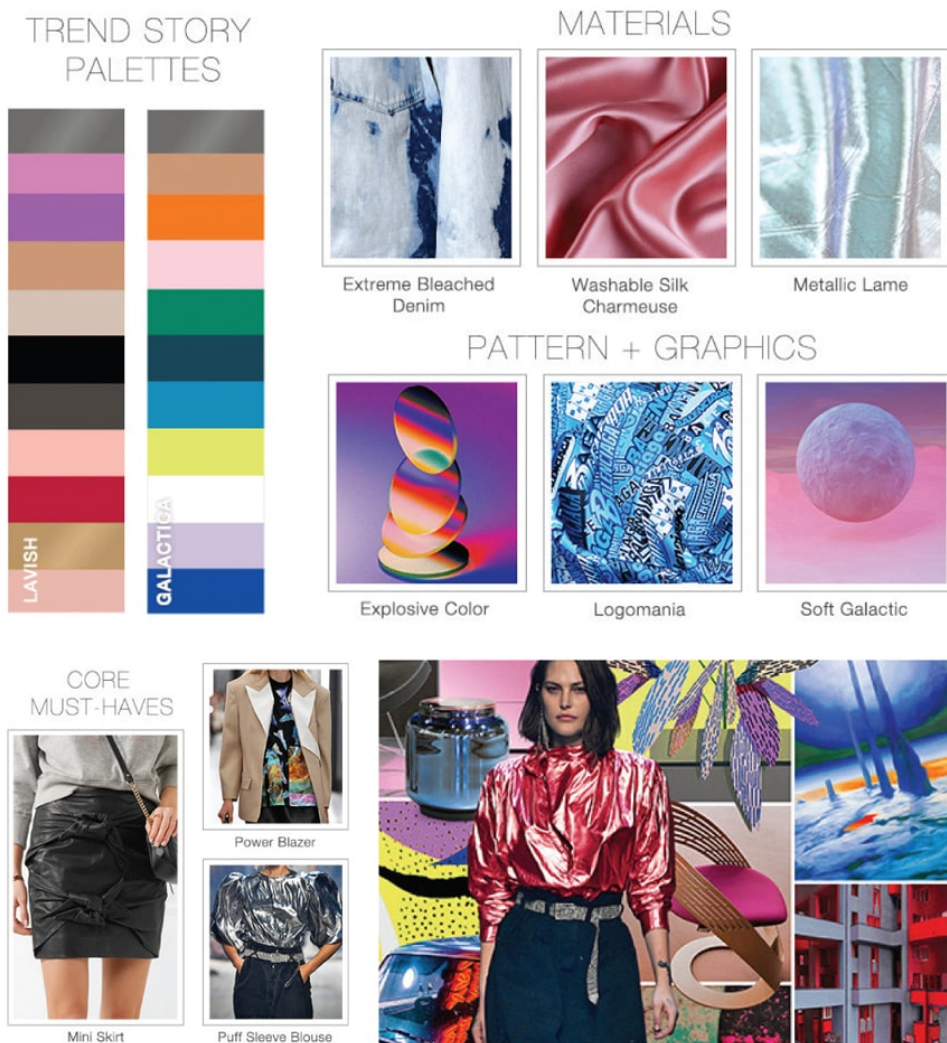
4: SCENE – Η θεματολογική τάση «Scene» (Σκηνή) αφορά στις δυναμικές γυναίκες που τους αρέσει να ξεχωρίζουν στο σύνολο και να δημιουργούν εντυπώσεις εκεί όπου παρουσιάζονται.

Προφίλ ιδανικού πελάτη: Η γυναίκα που ανταποκρίνεται στην τάση αυτή ζει μια γρήγορη ζωή στην πόλη και ασπάζεται τον τρόπο ζωής και τα συνθήματα της δεκαετίας του 80'. Το επάγγελμα που της ταιριάζει είναι αυτό του ανατρεπτικού δημοσιογράφου που ανακαλύπτει τον τρόπο να μετατρέπει φανταχτερά «κιτς» στοιχεία σε μοντέρνα και ενδιαφέρον. Χαρακτηριστικά γνωρίσματα της εμφάνισής της είναι τα ζωηρά χρώματα, τα γυαλιστερά και τα μεταλλικά υφάσματα, οι δυναμικοί σχηματισμοί ώμου και τα επώνυμα ρούχα τα οποία, μέσα από μια ισχυρά φουτουριστική στυλιστική δυναμική, μπορεί να τα φορά στις πρωινές αλλά και στις βραδινές της εμφανίσεις. Το στυλ της περιλαμβάνει

Υλικά: Υπερβολικά bleached τζιν, washable silk charmeuse, Μεταλλικό λαμέ, επεξεργασμένο βελούδο, ελαφρύ πολυεστερικό, τζιν σε παστέλ αποχρώσεις, lugex ελαστικό πλεκτό ύφασμα.

Σχεδιαστικές Λεπτομέρειες: Δυναμικός σχηματισμός ώμου και μανικιού, χάντρες, δημιουργικός σχηματισμός μανικιού, διακοσμητικά υλικά με φτερά.

Μοτίβα: Εκρηκτικά χρώματα, επωνυμίες στα ρούχα, soft galactic, μοτίβα εμπνευσμένα από γκράφιτι.



Η γυναικεία Μόδα Καλοκαίρι 2020, στις διεθνείς πασαρέλες..





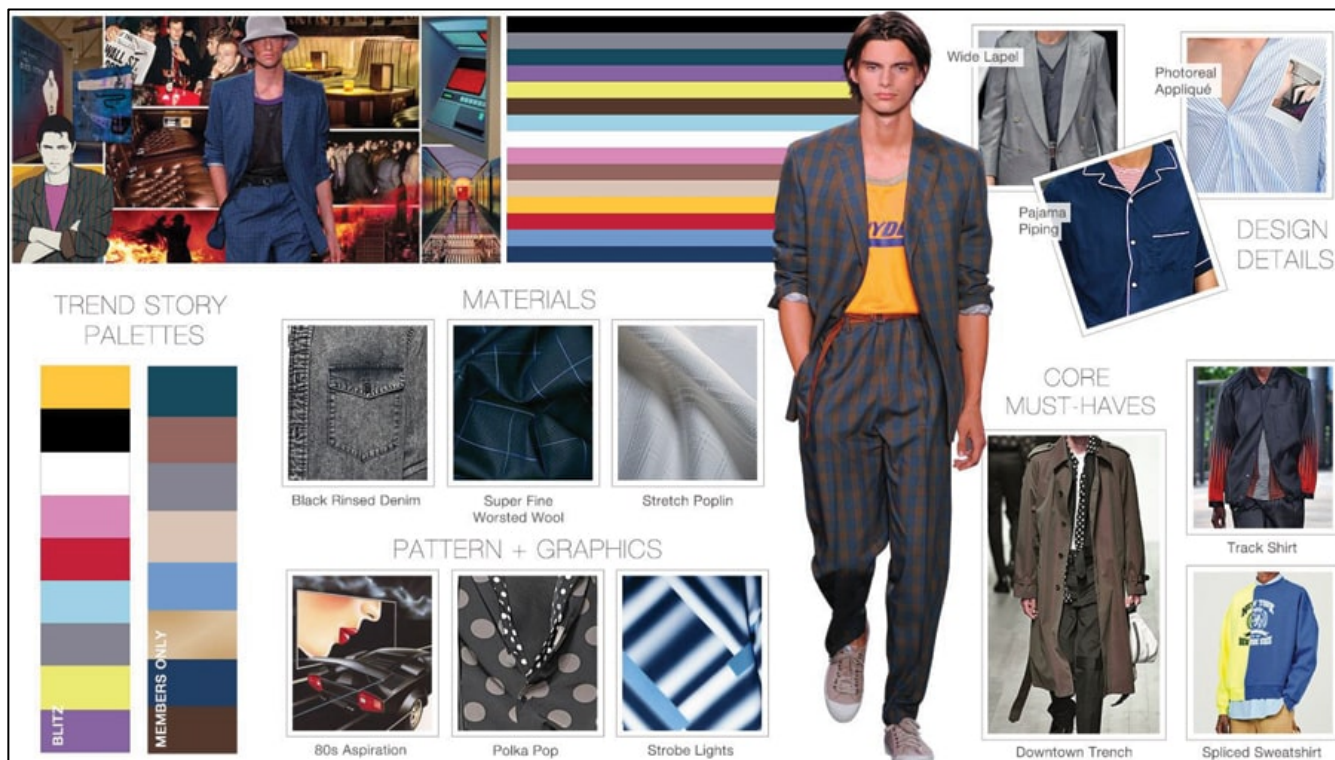
Οι θεματικές επιρροές και οι τάσεις της Μόδας στο ανδρικό ένδυμα για τη σεζόν καλοκαίρι 2020



Προφίλ ιδανικού πελάτη: Ο άντρας της τάσης «Bright City» παρουσιάζεται να δραπετεύει από τα προάστια σε έναν ενθουσιώδη νέο κόσμο ο οποίος διακατέχεται από γόητρο και χλιδή. Η τάση «Bright City» αντιπροσωπεύει τον άντρα που νοιώθει άνετα με την εμφάνισή του, το χρώμα του δέρματός του και την κοινωνική του θέση στη μεγαλούπολη. Χαρακτηριστικό γνώρισμά του είναι η δυναμικότητα της ενέργειάς του, ενώ εξερευνά τις γκαλερί τέχνης στο κέντρο της πόλης και τα φαντασμαγορικά νυχτερινά κέντρα της. Οι άνδρες νοιώθουν άνετα και διασκεδάζουν φορώντας επώνυμα «tailored» ενδύματα, ανανεώνοντας το κλασσικό κοστούμι μέσα από спор σχεδιαστικές λεπτομέρειες. Το στυλ αυτό παραπέμπει σε σχεδιαστές Μόδας όπως τον Armani, αυτοκίνητα στυλ Cadillacs και μυθιστορήματα από τον Tom Wolfe και Bret Easton Ellis.

Υλικά: Ανανεωμένα Crepe υφάσματα για κοστούμι, μαύρο ξεπλυμένο τζιν, ελαστική ποπλίνα, Sci-Fi Συνθετικά υφάσματα, χτυπημένο δέρμα, σατέν, Λεπτό Worsted Μάλλινο.

Σχεδιαστικές λεπτομέρειες: Πλατιά πέτα στους γιακάδες, Φωτο-ρεαλιστικά Appliqué, κοπτά σημεία στα ενδύματα, συναρμολογημένες κατασκευές, ρελιάσματα στις άκρες των ενδυμάτων (Pyjama Piping), στάμπες με εμβλήματα (Monogram Patches), έντονα στριφώματα στα ενδύματα.





Προφίλ ιδανικού πελάτη: Ο άντρας της τάσης «OPERANDI» είναι ένας μοντέρνος άντρας ο οποίος εκτιμά τόσο τις αξίες του παρελθόντος, όσο και του μέλλοντος. Αυτή η νέα κατηγορία εφευρετών βασίζεται όχι μόνο στην τέχνη και στη

χειροτεχνία, αλλά και στην τεχνολογία και την καινοτομία με στόχο να κάνει τη διαφορά στον κόσμο. Είναι ο απόλυτος δημιουργός στον σημερινό ταχέως μεταβαλλόμενο κόσμο των αλλαγών και της καινοτομίας.

Το «Operandi» είναι το μότο εργασίας του άντρα που χαρακτηρίζει την τάση αυτή για το καλοκαίρι του 2020 και είναι επικεντρωμένος στον τρόπο με τον οποίο θα κάνει τη χρηστικότητα να φαίνεται εκλεπτυσμένη και απρόσκοπτη. Τραχιές, πολύ-φορημένες στολές ανανεώνονται μέσα από την προσθήκη νέων έξυπνων υφασμάτων (smart fabrics) και πολυτελών ανθεκτικών υλικών και λαμπερών διακοσμητικών λεπτομερειών στα ενδύματα.

Υλικά: υφάσματα που δείχνουν χρησιμοποιημένα, Σκούρα τζιν, επεξεργασμένα λίνα, επεξεργασμένο δέρμα, ανάμικτα βαμβακερά, πολύ λεπτά Nylon, δερμάτινα διακοσμημένα με ραφές.

Σχεδιαστικές λεπτομέρειες: ενδύματα διπλής όψης, συναρμολόγηση ενδυμάτων με πολλά κομμάτια διαφόρων υφασμάτων, Φυσικής κατασκευής διακοσμητικά στοιχεία ασύμμετρες Patches με καλλιτεχνικό περιεχόμενο.



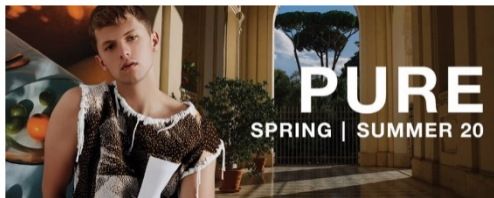
Προφίλ ιδανικού πελάτη: Η τάση του «Psychotropics» παρουσιάζει έναν ψυχεδελικό ταξίδι στις ακτές της Χαβάης. Η τάση αυτή περιλαμβάνει την ανάμιξη των κλασικών σπορ ανδρικών ενδυμάτων για διακοπές με

την ιδιομορφία των ενδυμάτων που φορούσαν οι φυλές surf της δεκαετίας του 1960. Τα στοιχεία που χρησιμοποιούνται σε αυτήν την τάση είναι υπερβολικά, οι αναμειξεις των χρωμάτων είναι εξωπραγματικές, τα φλοράλ χαβανέζικα «aloha florals» χρησιμοποιούνται παντού ενώ τα φόντα των υφασμάτων παραμένουν στις βασικές καλοκαιρινές ζωηρές αποχρώσεις. Η τάση «Psychotropics» θέτει το τέλος στο άψυχο ντιζάιν και αποτελεί την αρχή μιας νέας εποχής η οποία στοχεύει να πλασάρει θετική ενέργεια, μέγιστη αγάπη και απεριόραπτη χαρά.

Υλικά: καλοκαιρινά Crepe, Pvc υφάσματα στα χρώματα του ουράνιου τόξου, πολύ λεπτό Nylon, Tie Dyed ποπλίνες, τυπωμένα δερμάτινα, τροπικά μοτίβα.

Σχεδιαστικές Λεπτομέρειες: Χειροποίητα κεντήματα, Μονόχρωμες Kangaroo τσέπες, κολλάρα Cuban, παράξενα σχήματα τσεπών, κορδόνια για σούρωμα σε ραφές και στριφώματα, φερμουάρ.



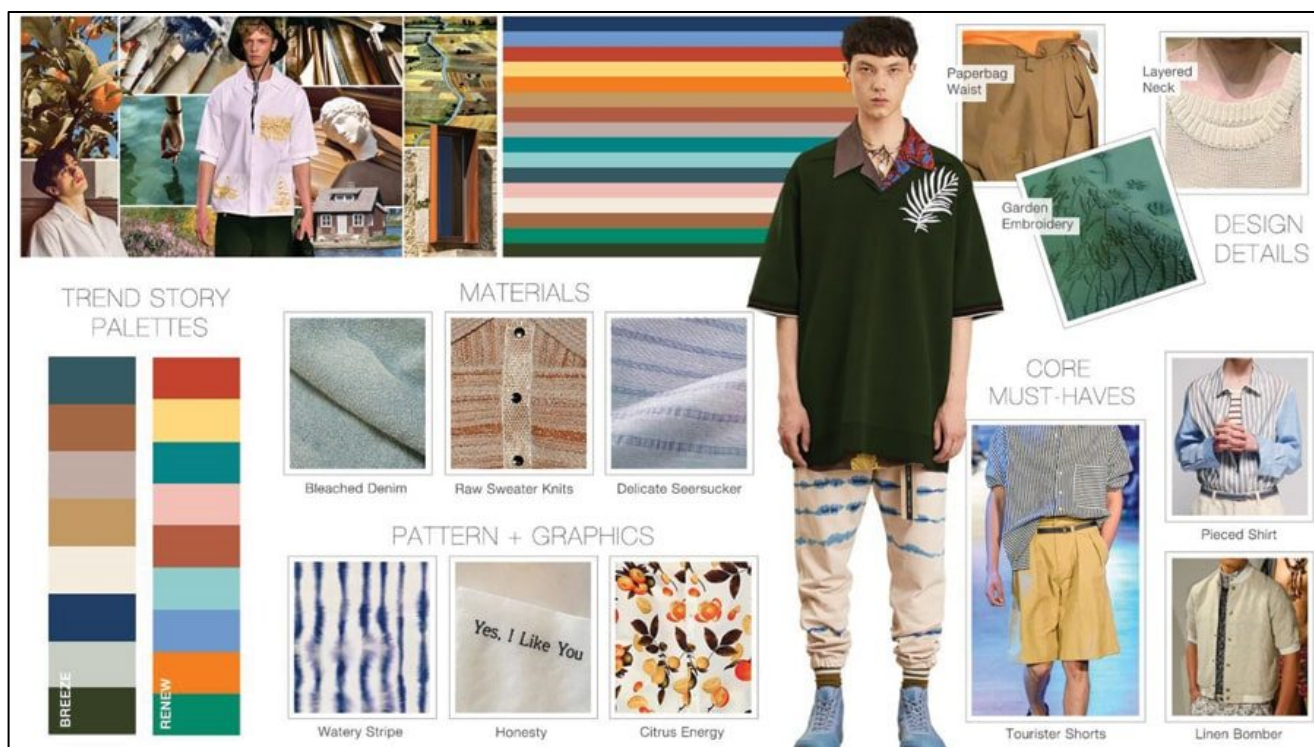


Προφίλ ιδανικού πελάτη: Στα ψηλά βουνά της Ιταλίας μια ομάδα φίλων, είναι έτοιμοι για ένα καλοκαίρι γεμάτο διασκέδαση, φλερτ, καυτές μέρες και την ανεμελιά της νεότητας. Η τάση Μόδας «PYRE» (αγνό) προτίθεται να

παρουσιάσει ένα νέο κύμα ρομαντισμού για τους νεαρούς όλων των ηλικιών, μέσα από πολυεπίπεδα ενδύματα, αέρινα κλασικά καλοκαιρινά σορτς, μπλούζες και σακάκια σε υφάσματα τεχνητά ξεθωριασμένα (sun-bleached), τα οποία προσδοκούν να μεταδώσουν μια συνολική αίσθηση αισιοδοξίας και ζωτικότητας.

Υλικά: πλεχτά μπλουζάκια, ποπλίνες, απαλά βαμβακερά, σπορ κοψίματα στα υφάσματα, Bleached τζιν, μοτίβα εμπνευσμένα από τη φύση στο βουνό.

Σχεδιαστικές Λεπτομέρειες: Ατημέλητα στριφώματα, κορδόνια για σούρωμα σε ραφές και στριφώματα, μαντίλια στο λαιμό, κεντήματα με μοτίβα εμπνευσμένα από τη φύση στο βουνό, γεωμετρικά σχήματα γιακά, πολυεπίπεδες λαιμοκόψεις (Layered), «Paper-bag» μέση στα παντελόνια.



Η ανδρική Μόδα, καλοκαίρι 2020, στις διεθνείς πασαρέλες..





HERMÈS

trendstop



LANVIN

trendstop



DIOR HOMME

trendstop



LOUIS VUITTON

trendstop



FENDI

trendstop



ACNE STUDIOS

trendstop



HERMÈS

trendstop



GIORGIO ARMANI

trendstop



VALENTINO

trendstop

Οι πληροφορίες για τη δόμηση του υλικού αυτού ανακλήθηκαν από τις ιστοσελίδες:

1. <https://apparelresources.com/fashion-news/trends/fashion-snoops-unveils-s20-trends-women/>
2. <https://apparelresources.com/fashion-news/trends/mens-spring-summer-2020-trend-mapping-fashion-snoops/>
3. <https://www.vogue.co.uk/fashion/gallery/spring-summer-2020-trends>
4. <https://www.beautetinkyriaki.gr/moda-anoiksi-kalokairi-2020-taseis/>
5. https://www.popsugar.co.uk/fashion/spring-2020-fashion-trends-46670900?utm_medium=redirect&utm_campaign=US:CY&utm_source=www.google.com
6. <http://view-publications.com/category/textile-view/>
7. <https://www.rabanizz.com/stay-neutral-spring-summer-2020/>
8. <https://fashionunited.com/news/fashion/spring-summer-2020-men-s-colour-themes/2018110924486>
9. <https://cنالuxury.channelnewsasia.com/obsessions/menswear-spring-summer-2020-trends-11686156>

Αξιολόγηση 7.1

1. Να σχολιάσετε το ρόλο του σχεδιαστή μόδας όσο αφορά στη μελέτη των θεματικών επιλογών και των τάσεων της Μόδας για την κάθε σαιζόν.
2. Να αναφέρετε τις πηγές πληροφόρησης που επιβάλλεται να μελετάει ένας σχεδιαστής Μόδας.

Ερευνητική εργασία 7.1

- I. Μέσα από εξειδικευμένα ή απλά περιοδικά μόδας, σχετικές πηγές στο διαδίκτυο και επίσκεψη στην ντόπια αγορά, να εντοπίστε τις κύριες θεματικές επιλογές και τις τάσεις της Μόδας που επικρατούν στο γυναικείο και το ανδρικό ένδυμα για το Καλοκαίρι 2020.

7.3 Ο «Πίνακας Έμπνευσης» (Story/Theme Board).

- Η χρησιμότητα του «Πίνακα Έμπνευσης» κατά το σχεδιασμό συλλογής ενδυμάτων.
- Η πορεία για τη δημιουργία «Πίνακα Έμπνευσης» της Σχεδιομελέτης Α.

Ορισμός:

Πίνακας Έμπνευσης είναι ο επιτυχής συνδυασμός χρωμάτων, υφασμάτων, διακοσμητικών τρισδιάστατων στοιχείων και εικόνων, τα οποία ομαδοποιούνται και τοποθετούνται με εικαστικό τρόπο σε ένα χαρτόνι, σε οποιαδήποτε επιφάνεια, ή σε μια τρισδιάστατη κατασκευή με σκοπό την οπτική απόδοση της θεματικής επιλογής, των τάσεων της Μόδας, του τύπου της αγοράς Μόδας και του προφίλ του πελάτη στα οποία θα βασιστεί ο σχεδιασμός και η δημιουργία μιας συλλογής Μόδας.



Ο πίνακας έμπνευσης αποτελεί απαραίτητο και πολύ βοηθητικό στοιχείο κατά την πορεία ανάπτυξης μιας συλλογής ενδυμάτων αφού, η κατασκευή του, δίνει την ευκαιρία στο σχεδιαστή να ερευνήσει τις προτιμήσεις της αγοράς στον τομέα της ένδυσης, να μελετήσει τα εξειδικευμένα και τα κοινά περιοδικά Μόδας, τα υφάσματα, τα διακοσμητικά υλικά και τα αξεσουάρ που θα χρησιμοποιηθούν για την κάθε σαιζόν.

Ο πίνακας Έμπνευσης χρησιμοποιείται:

- **Από το σχεδιαστή Μόδας κατά το σχεδιασμό της συλλογής**, βοηθώντας τον να παραμείνει εστιασμένος στο θέμα του και να εμπνευστεί κατά το σχεδιασμό μιας πρωτότυπης και δημιουργικά εμπλουτισμένης συλλογής Μόδας.

- **Κατά τις συναντήσεις της σχεδιαστικής ομάδας ενός οίκου Μόδας.** Ο πίνακας Έμπνευσης βοηθά να παρουσιαστεί, στην ομάδα, συνοπτικά και περιεκτικά η θεματολογία, η έρευνα και η προτεινόμενη εξέλιξη της επικείμενης συλλογής Μόδας.

Αξιολόγηση 7.2

1. Να αναφέρετε το σκοπό για τον οποίο κατασκευάζεται ο πίνακας έμπνευσης.
2. Να σχολιάσετε το λόγο για τον οποίο ο πίνακας έμπνευσης αποτελεί απαραίτητο στοιχείο κατά την πορεία ανάπτυξης μιας συλλογής ενδυμάτων.
3. Να περιγράψετε τους τρόπους με τους οποίους χρησιμοποιείται ένας Πίνακας Έμπνευσης.

Ερευνητική και Σχεδιαστική Άσκηση 7.2

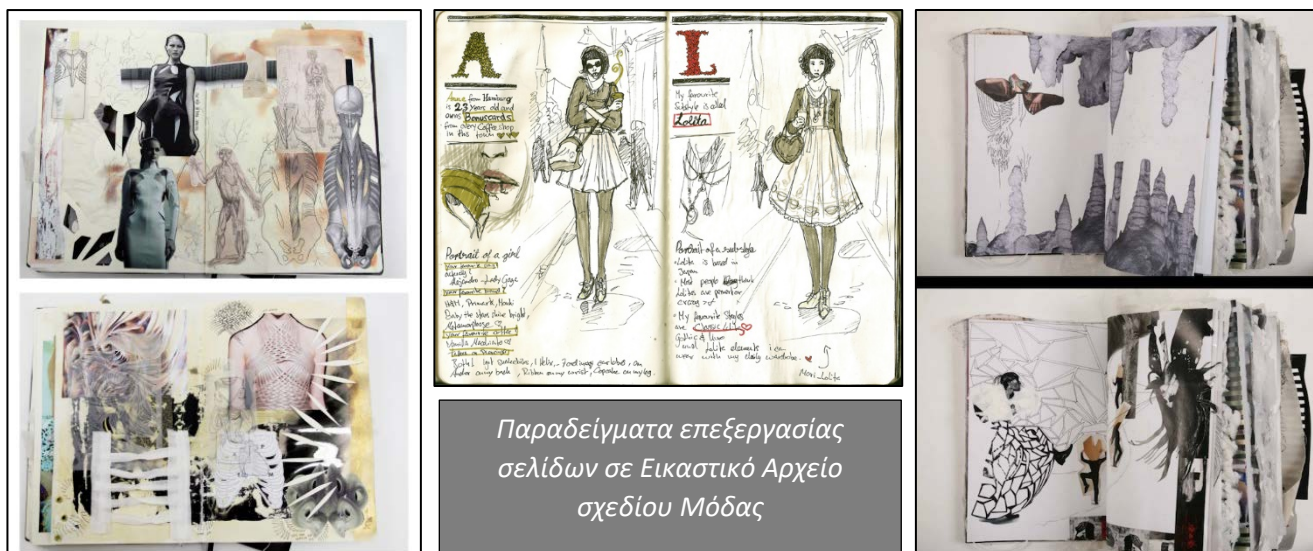
1. Να διεξάγετε έρευνα σχετικά με το θέμα επιλογής σας, για τη Σχεδιομελέτη Α. Να εντοπίσετε και να συλλέξετε ΟΛΑ τα απαραίτητα υλικά που θα χρειαστείτε για τη δημιουργία του Πίνακα Έμπνευσης.
2. Να δημιουργήσετε τον Πίνακα Έμπνευσης για τη Σχεδιομελέτη Α, σε μέγεθος Α2 – Α3.



7.4 Το Εικαστικό Αρχείο (Sketch Book)

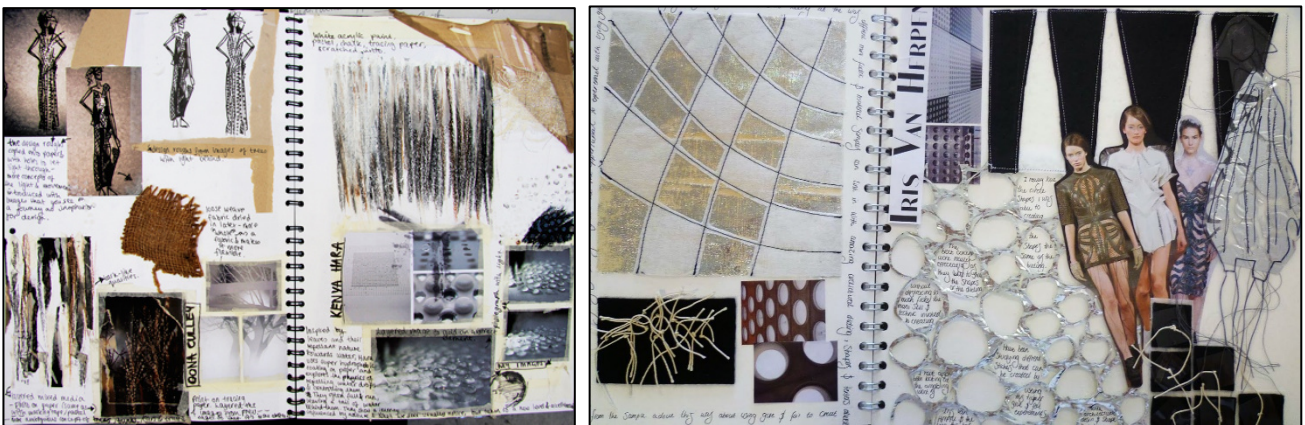
- Η χρησιμότητα του Εικαστικού Αρχείου κατά το σχεδιασμό συλλογής ενδυμάτων.
- Η πορεία για τη δημιουργία του Εικαστικού Αρχείου της Σχεδιομελέτης.

Το Εικαστικό Αρχείο – Sketch Book, αποτελεί το «σημειωματάριο» και το «σχεδιαστικό ημερολόγιο» του/της κάθε σχεδιαστή/τριας, αφού αποτελεί μια βασική πηγή συσσώρευσης όλων των χρήσιμων πληροφοριών που εντοπίζει κατά τη διάρκεια της μελέτης και της έρευνάς του/της. Στο Εικαστικό Αρχείο, ο/η σχεδιαστής/τρια Μόδας μεταφέρει με σκίτσα ή γραπτά σχόλια, τις σκέψεις του, τα ευρήματά του και τη μελέτη που κάνει γύρω από διάφορα θέματα που θα χρησιμοποιήσει σαν πηγή έμπνευσης για το σχεδιασμό συλλογής Μόδας.



Η αποτελεσματική διατήρηση ενός Εικαστικού Αρχείου αποτελεί ένα τρόπο συνεχούς εξάσκησης, τόσο των σχεδιαστικών ικανοτήτων, όσο και της παρατηρητικότητας ενός σχεδιαστή. Στο Εικαστικό Αρχείο ο/η σχεδιαστής/τρια Μόδας μπορεί να εκφραστεί ελεύθερα, να σχεδιάσει αξιοποιώντας και εξαντλώντας κάθε σχεδιαστική πιθανότητα μιας ιδέας και πρέπει να είναι ένας «μόνιμος σύντροφος» ενός επαγγελματία σχεδιαστή, αφού οι ιδέες και οι πληροφορίες, που αξίζει να καταγραφούν και να αποτυπωθούν, μπορεί να παρουσιαστούν ανά πάσα στιγμή, στο σπίτι, στην δουλειά, σε μια βόλτα, στον κινηματογράφο, σε μια επίσκεψη σε κάποιο μουσείο κ.τ.λ..

Ένα αποτελεσματικό εικαστικό αρχείο πρέπει να περιλαμβάνει όλη τη διαδικασία που ακολουθείται για τη δημιουργία μιας συλλογής ενδυμάτων, όπως την έρευνα, την επεξεργασία της έρευνας, τις θεματικές επιλογές και τις τάσεις της σαιζόν, τα σκίτσα για την ανάπτυξη των ιδεών και τα προτεινόμενα υλικά της συλλογής. Ο τρόπος οργάνωσης και διαρρύθμισης του εικαστικού αρχείου εξαρτάται από τον/τη σχεδιαστή/τρια και είναι μια σημαντική ένδειξη του τρόπου σκέψης, λειτουργίας και δημιουργικότητάς του/της. Αποτελεί, επίσης, στοιχείο απόδειξης όλων αυτών των χαρακτηριστικών κατά τις προσωπικές συνεντεύξεις για ανεύρεση εργασίας, ή για εισαγωγή σε τριτοβάθμιο επίπεδο σπουδών.



Πορεία Εργασία στο Εικαστικό Αρχείο

Η πορεία εργασίας που ακολουθούν οι σχεδιαστές/τριες για το σχεδιασμό και τη δημιουργία μιας συλλογής ενδυμάτων είναι απαραίτητο να παρουσιάζονται στο Εικαστικό Αρχείο.

Τα πιο κάτω στάδια εργασίας αποτελούν μια τυπική πορεία εργασίας σε Εικαστικό Αρχείο.

1. Η παρουσίαση του φύλλου εργασίας
2. Η έρευνα και η επεξεργασία των θεματικών επιλογών και των τάσεων της Μόδας για την εκάστοτε σαιζόν.
3. Η δημιουργία σελίδων με κολλάζ που σχετίζονται με το θέμα επιλογής της συλλογής.
4. Ο σχεδιασμός και η ανάπτυξη συλλογής ενδυμάτων. Οι σελίδες στις οποίες παρουσιάζονται τα σχέδια της συλλογής διακοσμούνται καλλιτεχνικά, εμπνευσμένες από το θέμα στο οποίο είναι βασισμένη η συλλογή Μόδας.

Αξιολόγηση 7.3

1. Να σχολιάσετε τη χρησιμότητα του Εικαστικού Αρχείου κατά τη διαδικασία σχεδιασμού μιας συλλογής ενδυμάτων.
2. Να σχολιάσετε τη φράση *«Το Εικαστικό Αρχείο πρέπει να είναι ένας μόνιμος σύντροφος για τον/τη σχεδιαστή/τρια»*.
3. Να περιγράψετε τα χαρακτηριστικά γνωρίσματα ενός αποτελεσματικού Εικαστικού Αρχείου.
4. Να περιγράψετε την πορεία που ακολουθείται για εργασία στο Εικαστικό Αρχείο.

Ερευνητική και Σχεδιαστική Άσκηση 7.3

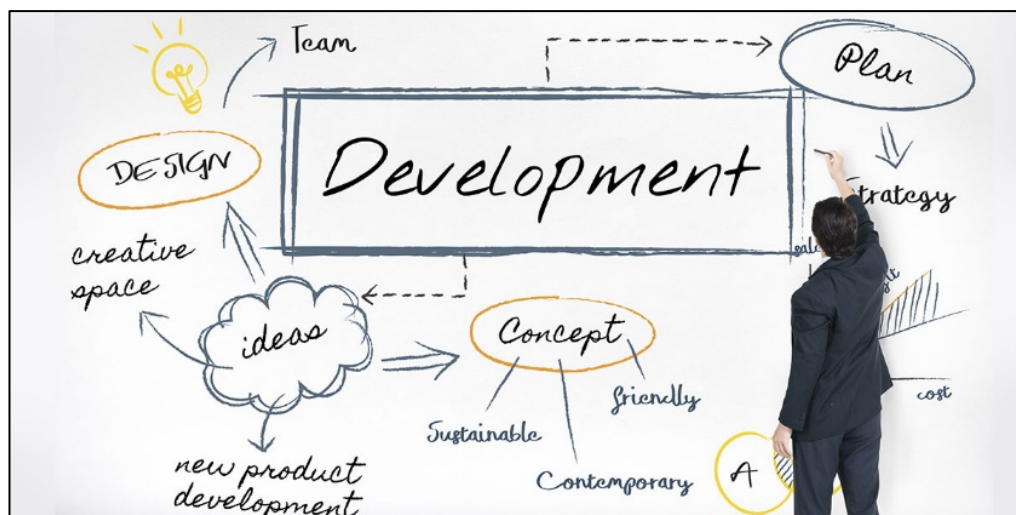
1. Να διεξάγετε έρευνα σχετικά με το θέμα επιλογής σας, για τη Σχεδιομελέτη Α. Να εντοπίσετε και να συλλέξετε υλικό που θα χρειαστείτε για τη σύνθεση πρωτότυπων σελίδων στο Εικαστικό Αρχείο, σχετικών με το θέμα επιλογής σας.
2. Να ακολουθήσετε την ενδειγμένη πορεία εργασίας για δημιουργία καλλιτεχνικών σελίδων στο Εικαστικό Αρχείο που αφορούν στην ανάπτυξη της Σχεδιομελέτης Α.

7.5 Η Ανάπτυξη Ιδεών (Design Development).

- Η χρησιμότητα της «Ανάπτυξης Ιδεών»
- Ο εντοπισμός και ο σχεδιασμός των κεντρικών ιδεών της συλλογής
- Η μετεξέλιξη των κεντρικών ιδεών για την ανάπτυξη των ιδεών και τη δημιουργία συλλογής ενδυμάτων για τη Σχεδιομελέτη.

Η επιτυχία μιας συλλογής Μόδας εξαρτάται από την ικανότητα του σχεδιαστή Μόδας να μεταδώσει αποτελεσματικά τα εικαστικά και τα επικοινωνιακά μηνύματα που επιθυμεί και τα οποία πρέπει να σχετίζονται με το/τα θέμα/τα της συλλογής, καθώς και τις τάσεις της Μόδας για την εκάστοτε σαιζόν.

Καθ' όλη τη διάρκεια ανάπτυξης και δημιουργίας μια συλλογής ενδυμάτων, ο σχεδιαστής Μόδας πρέπει να είναι μεθοδικός και επικεντρωμένος στους στόχους του, οι οποίοι περιλαμβάνουν την ικανοποίηση των ενδυματολογικών αναγκών των πελατών, τη χρήση νέας τεχνολογίας και νέων υλικών, την πρόβλεψη των μελλοντικών ενδυματολογικών επιθυμιών των καταναλωτών και τη δημιουργική ευελιξία που θα επιτρέψει την επέκταση του πελατολογίου.



Το στάδιο της ανάπτυξης των σχεδιαστικών ιδεών μιας συλλογής ενδυμάτων είναι ίσως το πιο σημαντικό της όλης διαδικασίας που ακολουθείται για τη δημιουργία μιας συλλογής Μόδας. Μετά από την έρευνα, τη μελέτη και την αξιολόγηση των θεματικών επιλογών, των τάσεων Μόδας και της αγοράς, ο σχεδιαστής καλείται να εμπνευστεί και να δημιουργήσει τα δικά του πρωτότυπα σχέδια Μόδας. Για να το επιτύχει αυτό είναι σημαντικό να εντοπίσει και να σκιτσάρει τις **κεντρικές ιδέες της** συλλογής.

1. Να συμπληρώσετε τα κενά στην πιο κάτω παράγραφο.

Η επιτυχία μιας συλλογής Μόδας εξαρτάται από την του σχεδιαστή Μόδας να αποτελεσματικά τα και τα μηνύματα που επιθυμεί και τα οποία πρέπει να σχετίζονται με το/τα/τα της συλλογής, καθώς και τις της Μόδας για την εκάστοτε σαιζόν.

2. Να αναφέρετε τους στόχους στους οποίους, ο σχεδιαστής Μόδας, πρέπει να παραμείνει επικεντρωμένος στο στάδιο της ανάπτυξης ιδεών.

Σχεδιαστική Άσκηση 7.4

1. Λαμβάνοντας υπόψη το θέμα επιλογής σας, τον πίνακα έμπνευσής σας, καθώς και τις τάσεις της σαιζόν, να σκισάρετε στο Εικαστικό σας Αρχείο **τέσσερις (4) κεντρικές ιδέες** που θα αποτελέσουν τη βάση για την ανάπτυξη της συλλογής σας (2 γυναικείες κεντρικές ιδέες και 2 ανδρικές κεντρικές ιδέες)
2. Έχοντας σαν κατευθυντήριες γραμμές τις τέσσερις κεντρικές ιδέες που σκισάρατε, να τις εξελίξετε παράγοντας **για την κάθε μια κεντρική ιδέα ακόμη πέντε (5) σχέδια**. Η συλλογή σας θα πρέπει να αποτελείται από **σύνολο είκοσι (20) σχέδια**. Η εργασία θα γίνει στο εικαστικό αρχείο και οι σελίδες πρέπει να οργανωθούν και να καλλιτεχνηθούν λαμβάνοντας υπόψη το θέμα της συλλογής σας.

7.6 Το «Σχέδιο Προβολής» (Presentation drawing).

- *Η χρησιμότητα του «Σχεδίου Προβολής».*

Μετά το πέρας της ανάπτυξης ιδεών ακολουθεί η επιλογή των τελικών σχεδίων της συλλογής. Σε μια βιομηχανία ένδυσης και σε ένα οίκο Μόδας, η διαδικασία της επιλογής των τελικών σχεδίων της συλλογής απαιτεί την παρουσία και τη συμμετοχή μιας ομάδας ατόμων με σκοπό να παρθεί μια κοινή και συλλογική απόφαση.

Κατά τη διαδικασία επιλογής των τελικών σχεδίων μιας συλλογής πρέπει να είναι παρόν:

- **ο/η σχεδιαστής/τρια Μόδας** για να παρουσιάσει τα σχέδια της νέας συλλογής,
- **ο/η ιδιοκτήτης/τρια της βιομηχανίας** ή του οίκου Μόδας για να ενημερωθεί σχετικά με την επικείμενη συλλογή,
- **ο/η υπεύθυνος/η του τμήματος Οικονομικών** για αξιολογήσει τα έξοδα και να μελετήσει τις πιθανότητες κέρδους που αναμένεται να αφήσουν τα νέα σχέδια στην επιχείρηση,
- **ο/η υπεύθυνος/η του τμήματος Μάρκετινγκ** για να παρουσιάσει τις προτιμήσεις της αγοράς και να αξιολογήσει τις εμπορικές και τις προωθητικές δυνατότητες των νέων σχεδίων της επιχείρησης,
- **ο/η υπεύθυνος/η της παραγωγής** για να αξιολογήσει τις κατασκευαστικές δυνατότητες και να εντοπίσει τυχών αδυναμίες των νέων σχεδίων, προτείνοντας αλλαγές εκεί όπου χρειάζεται με σκοπό την αποτελεσματικότερη παραγωγική διαδικασία της συλλογής.

Τα σχέδια που επιλέγονται από την ομάδα για να αποτελέσουν το σύνολο της εκάστοτε συλλογής Μόδας, ονομάζονται «Τελικά Σχέδια» της συλλογής. Το επόμενο στάδιο είναι η εικονογράφηση των τελικών σχεδίων, από σχεδιαστές μόδας ή από επαγγελματίες εικονογράφους μόδας, με σκοπό την καλλιτεχνική παρουσίαση των σχεδίων της συλλογής.

1. Να συμπληρώσετε τα κενά στην πιο κάτω φράση.
*Μετά το πέρας της ανάπτυξης ιδεών ακολουθεί η των
..... της συλλογής.*
2. Να επιλέξετε και να υπογραμμίσετε την ορθή απάντηση.
 - i. Την επιλογή των τελικών σχεδίων της συλλογής αναλαμβάνει να κάνει μια ομάδα ατόμων από διάφορα τμήματα της επιχείρησης.*
 - ii. Την επιλογή των τελικών σχεδίων της συλλογής επιλαμβάνεται ο σχεδιαστής Μόδας μαζί με την ομάδα του σχεδιαστήριου.*
 - iii. Την επιλογή των τελικών σχεδίων της συλλογής επιλαμβάνεται ο σχεδιαστής και ο ιδιοκτήτης της επιχείρησης ένδυσης.*
3. Να σχολιάσετε το ρόλο των ατόμων που συμμετέχουν στη διαδικασία επιλογής των τελικών σχεδίων που θα αποτελέσουν τη συλλογή Μόδας μιας σχετικής επιχείρησης.
4. Να συμπληρώσετε τα κενά στις πιο κάτω προτάσεις:
 - i. Τα σχέδια που επιλέγονται για να αποτελέσουν το σύνολο της εκάστοτε συλλογής Μόδας, ονομάζονται της συλλογής.*
 - ii. Μετά την επιλογή ακολουθεί η των τελικών σχεδίων με σκοπό την των σχεδίων της συλλογής.*

Σχεδιαστική Άσκηση 7.5

Να επιλέξετε το τελικό σχέδιο της συλλογής σας και να ακολουθήσετε την ενδειγμένη πορεία για την εικονογράφηση και την τελική παρουσίασή του.